



ERSTA
SKÖNDAL
HÖGSKOLA

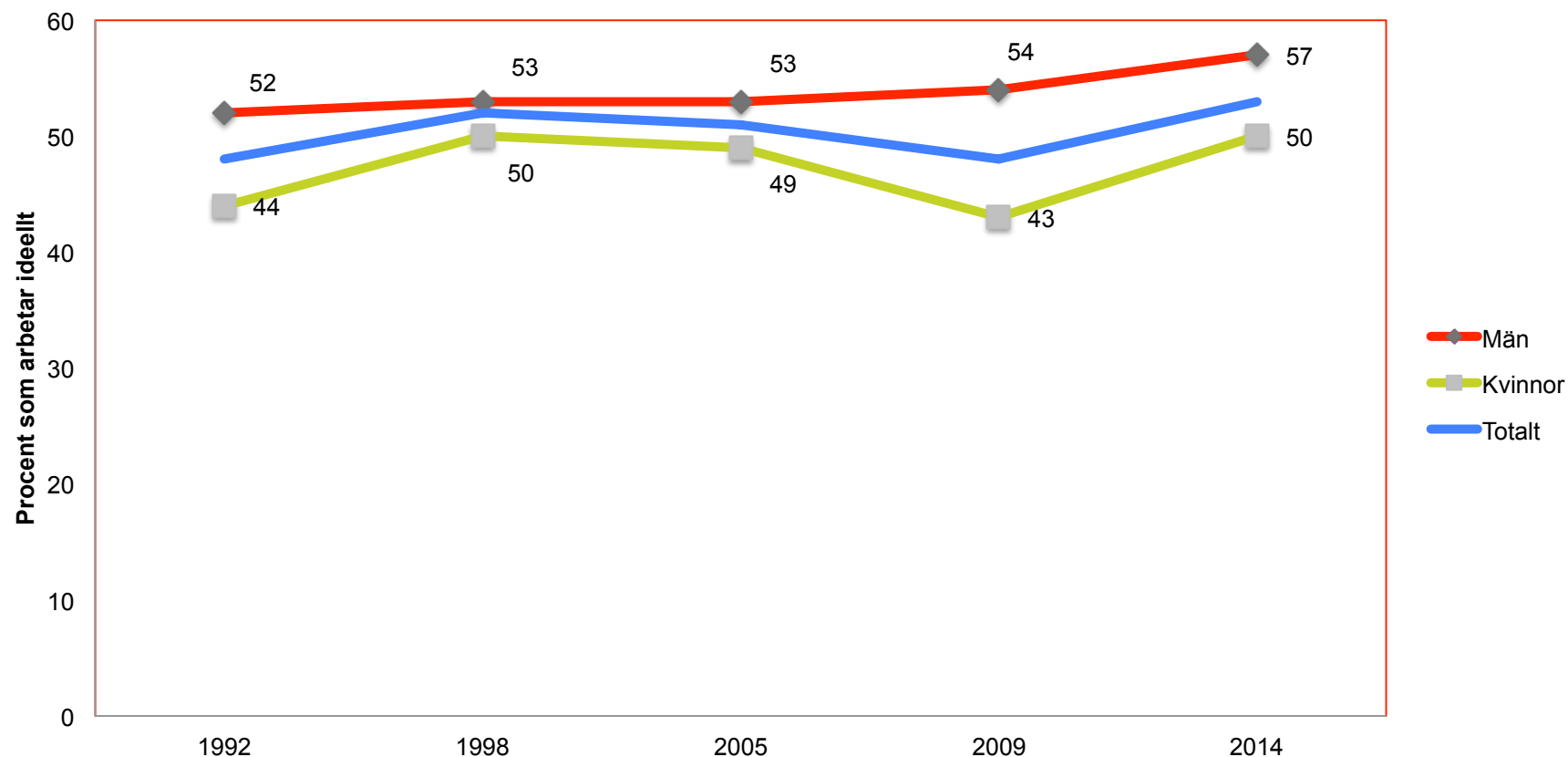


Folk i rörelse – medborgerligt engagemang

Föreläsning på Folkbildarforum 17 november 2015

Lars Svedberg & Johan von Essen

Omfattning av ideellt arbete 1992 - 2014. Andel (%) av den vuxna befolkningen (16–74 år) totalt samt efter kön



Det ideella arbetet fördelat i organisationskategorier. 16-74/16-84. 1992, 1998, 2005, 2009, 2014. Procentandelar av befolkningen.

	1992	1998	2005	2009	2014
Idrottsorganisationer	17	19	19	18	17
Organisationer med social inriktning	9	10	6	9	13
Organisationer för boende	5	6	7	7	12
Fritidsorganisationer	12	10	10	9	12
Intresseorganisationer och fackföreningar	14	15	13	11	12
Religiösa organisationer	5	7	6	6	7
Utanför det civila samhällets organisationer	(2)	(2)	(3)	(2)	7
Kulturorganisationer	7	7	5	5	6
Sociala rörelser och politiska organisationer	6	6	3	4	5
Kooperativ	4	3	2	2	4
Andra organisationer	0	4	2	2	4

Bestämningsfaktorer för ideella insatser 2014. Totalt, samt för män och kvinnor

	<i>Föräldrars engagemang</i>	<i>Kön</i>	<i>Utbildning</i>	<i>Deltagande i nätverk</i>
Samtliga	**	*	**	-
Män	**	-	**	*
Kvinnor	-	-	-	-



ERSTA
SKÖNDAL
HÖGSKOLA

Den anmärkningsvärda stabiliteten och de samtid(ig)a förändringarna

När det gäller ideellt arbete:

Omfattningen är mycket stor, men ..

Klasskillnader finns och ökar inte, men ...

Folkrörelsetraditionen står stark, men ...

Förändringar i samhällsbetingelser och
dagspolitik verkar ha begränsad betydelse, men ..

Medborgarnas engagemang, inte bara i ideella
organisationer utan i nätverk, genom givande ..



En frågeställning och två delstudier

- Bidrar människors aktiviteter inom folkbildningen till att förklara varför det medborgerliga engagemanget i det svenska samhället är så stabilt?

Resultat från 2014 års befolkningsstudie om medborgerligt engagemang relateras till två delstudier:

- En studie om deltagande i studiecirklar
- En studie om deltagande i "långa" folkhögskolekurser



Deltagande i studiecirklar

- 14 procent av befolkningen har deltagit i en eller flera studiecirklar under de senaste 12 månaderna. 15 procent av de cirkelaktiva var cirkelledare.
- 57 procent av befolkningen har någonsin deltagit i en studiecirkel.
- 77 procent av de cirkelaktiva arbetade också ideellt.



Deltagande i studiecirkelar och ideellt arbete

Kopplingen mellan folkbildning och civilsamhälle är svag vad det gäller människors motiv till att delta i studiecirkelar. Men...

- Det finns ett starkt samband mellan att delta i en studiecirkel och att arbeta ideellt.
- Att både arbeta ideellt och delta i studiecirkelar tycks leda till att man värderar dessa båda aktiviteter högre.

Dessa två typer av handlingar verkar förmera och fördjupa varandra och ger därmed uttryck för en kumulativitet

En studie av de engagerade folkhögskoledeltagarna

- Folkhögskoledeltagarna är mycket yngre, oftare ensamstående utan barn, har mycket oftare invandrarbakgrund, låg utbildning (naturligtvis) och mycket oftare en "funktionsnedsättning" av något slag
- Dessa basfakta talar *mot* engagemang
- *För* talar tradition, kultur, infrastruktur och tillgång till sociala arenor

Deltagande i folkhögskolekurser och ideellt arbete

	Befolkningen	Folkhögskole- deltagarna
Andel som gjort ideella insatser	53%	58%
Engagerad i totalt antal organisationer, per aktiv person	1,4	1,5
Antal insatstimmar per månad	15	20
Andel som någonsin gjort insats	79%	71%
Medianålder för de engagerade	55	23

Slutsatser

- Folkbildningen tycks både vara en viktig del i infrastrukturen för medborgerligt engagemang och utgöra en plantskola för annat engagemang; alltså ett slags kumulativitet.
- Deltagande i folkbildningen bidrar till att förklara varför det medborgerliga engagemanget i det svenska samhället är så stabilt.
- Folkhögskolorna ger tillgång till sociala arenor, viktigt både ur ett individ- och strukturperspektiv
- Det pekar mot att olika aktiviteter i civilsamhället leder till och fördjupar varandra.
- Samtidigt står omkring tio procent av befolkningen utanför både folkbildningen och det ideella arbetet.